

日立グループの 安全保障輸出管理

2011年3月8日
(株)日立製作所
輸出管理本部管理部
竹林 正夫

目次

1. 日立グループの概要
2. 日立の輸出管理
 - 1 規則・体制
 - 2 審査
 - 3 監査・教育
 - 4 グループ会社指導
 - 5 活動例紹介
3. タイ・グループ会社の
輸出管理規則(CP)

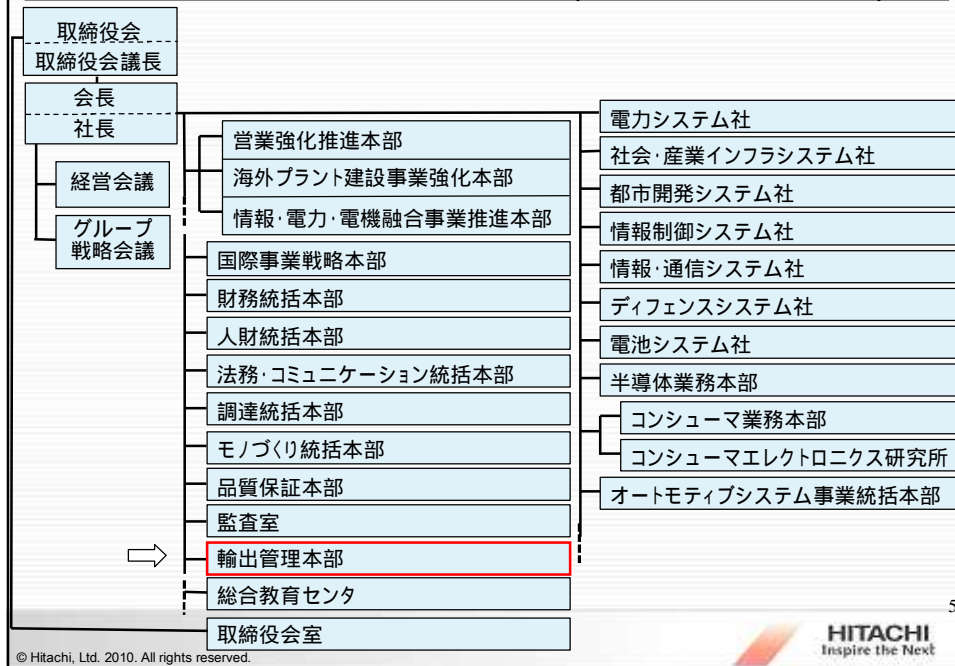
1. 日立グループの概要

今日の日立グループ

- 売上高 : 8兆9,685億円
- 純資産 : 8兆9,517億円
- 従業員数 : 359,746人
- 連結子会社数 : 902社(日本:367社 / 海外:535社)
- 上場証券取引所 : 東京、大阪、名古屋、福岡、札幌、
ニューヨーク

2010年3月期(連結)

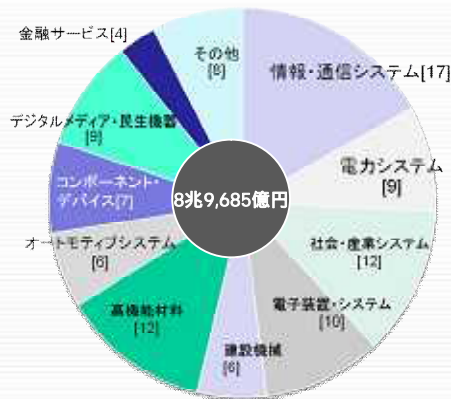
日立製作所 会社機構図 (2010年10月1日現在)



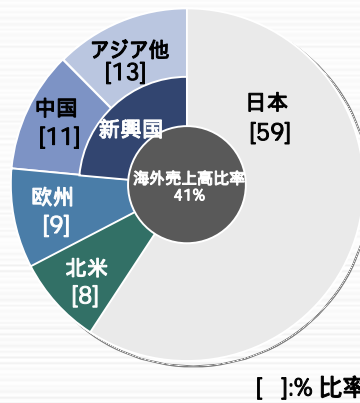
連結ベース地域別売上高構成比

2010年3月期(連結)

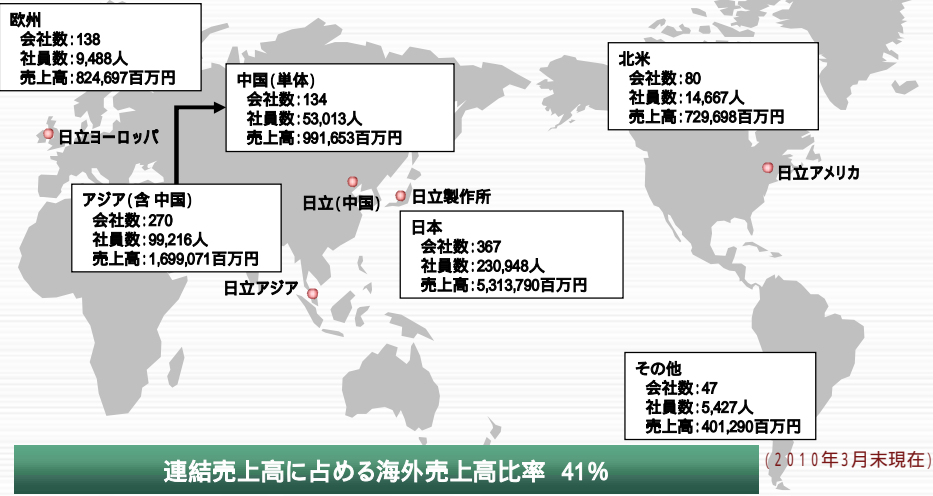
[事業セグメント別売上高]



[地域別売上高]



グローバル展開



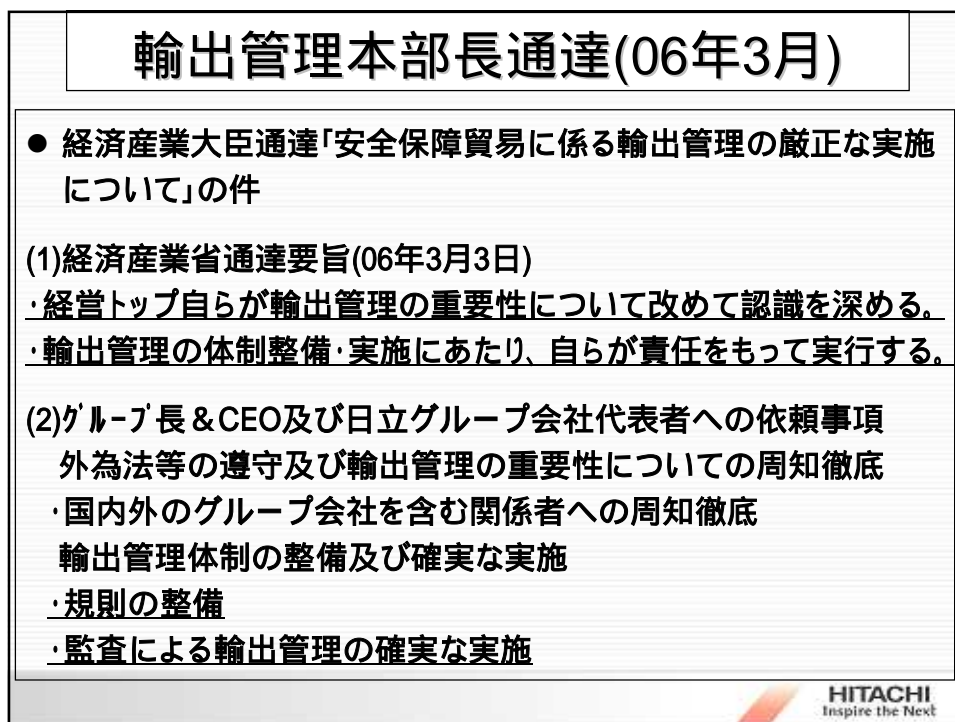
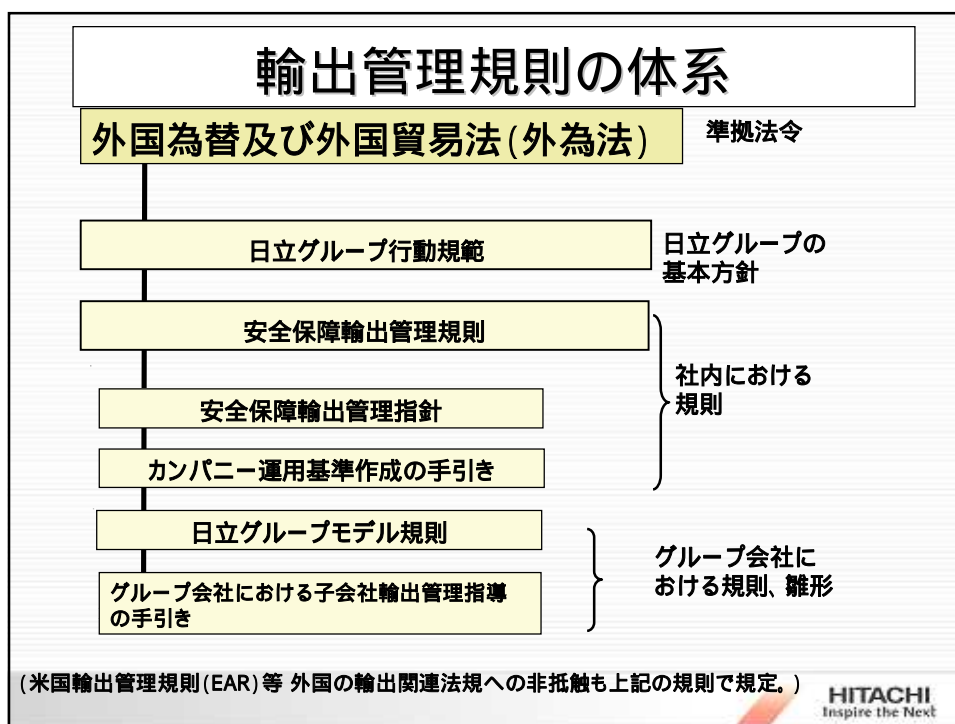
タイにおける日立グループ会社

- ・Hitachi Asia (Thailand) Co., Ltd.
 - ・Siam-Hitachi Elevator Co.,Ltd.
 - ・Bangkok-Hitachi Elevator Service Co.,Ltd.
 - ・Hitachi Global Storage Technologies (Thailand) Ltd.
 - ・Hitachi Sales (Thailand), Ltd.
 - ・Hitachi Metals (Thailand) Ltd.
 - ・HMP(Thailand) Ltd.
 - ・AHCL(Thailand) Co., Ltd.
 - ・HCAS Thai Trading Co., Ltd.
 - ・Japan Brake(Thailand) Co., Ltd.
 - ・Hitachi Chemical (Thailand)
 - ・Hitachi Construction Machinery Leasing (Thailand) Company
 - ・Hitachi Construction Machinery (Thailand) Co., Ltd.
 - ・SHCM Service Co., Ltd.
 - ・TCM Asia Distribution CO., LTD.
 - ・Hitachi Industrial Technology
 - ・Hitachi Power Tools (Thailand) Co., Ltd.
 - ・Hitachi High-Technologies (Thailand)Ltd.
 - ・Unicia Jecs (Thailand) Co.,Ltd.
 - ・Tokico (Thailand) Ltd.
 - ・Hitachi Tochigi Electronics (Thailand) Co., Ltd.
 - ・Hitachi Consumer Products(Thailand),Ltd.
 - ・Hitachi Compressor (Thailand),Ltd.
- 合計23社(連結ベース)

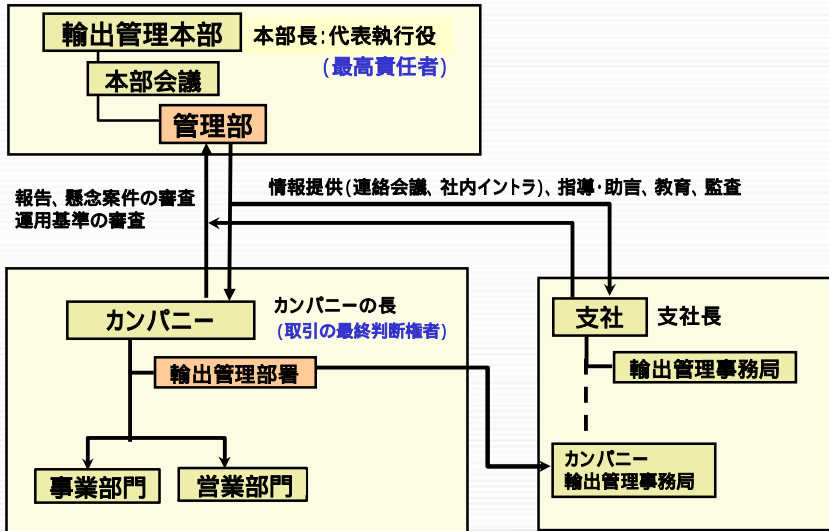


2 . 日立の輸出管理

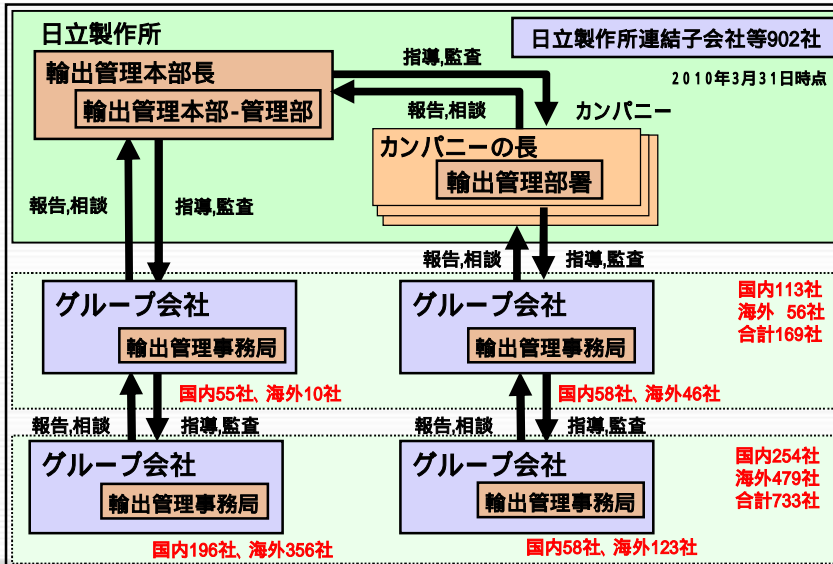
2.1 規則と体制



輸出管理の体制



グループ会社の輸出管理指導体制

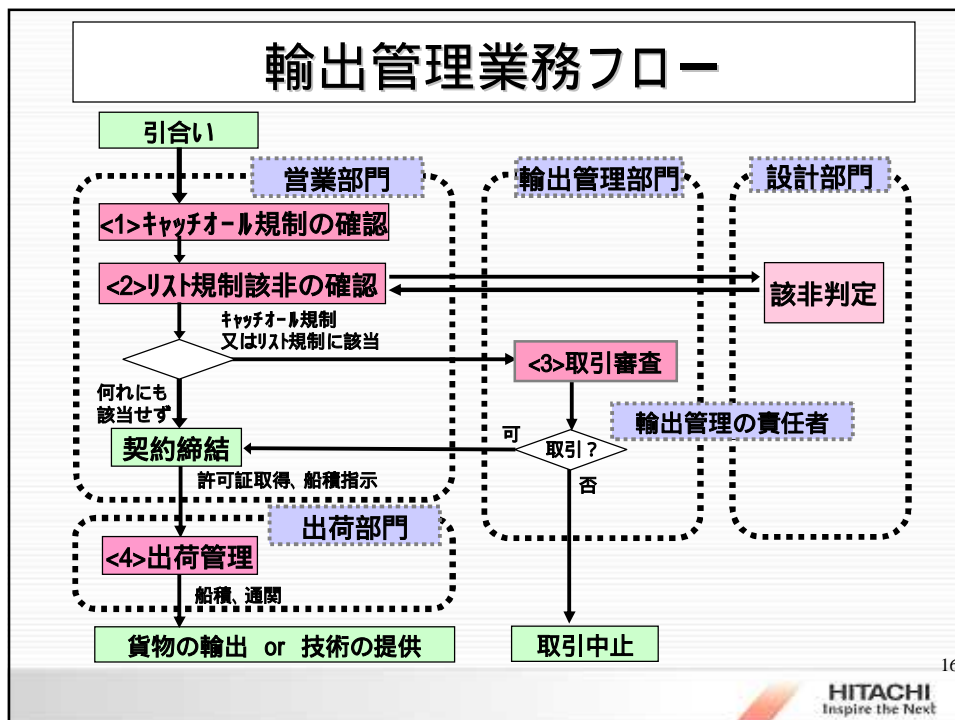


2.2

輸出管理業務

15

© 株式会社 日立製作所



16

<1>キャッチオール規制の確認

(1) 調査顧客リスト(*)との照合

(2) 顧客、用途の確認

取引に関して入手した情報により、以下を確認
用途は、大量破壊兵器の開発、製造、使用、
貯蔵ではないか

顧客は、大量破壊兵器の開発、製造、使用
を行ってないか又は行ったことはないか

用途は、通常兵器の開発、製造、使用ではないか

その他懸念(顧客が軍、国防機関である等)はないか

(3) 経済産業省からのインフォームの有無の確認

(*)調査顧客リスト…日本政府の外国ユーザーリストを始め、各国
政府の懸念ユーザーリストをまとめたもの

17

<2>リスト規制該非の確認

(1) 目的

- ・ 貨物・技術が外為法上のリスト規制品か否かを確認
- ・ 米国輸出管理規則(EAR*)の規制対象か否かを確認

(2) 方法

- ・ 分類表 (設計部門が作成し、受注手配システムに反映。
例:量産品)
- ・ 見積調書(営業部門が引合受領時に、設計部門に
該非を確認。 例:カスタム品、プラント品)

(3) 確認内容

- ・ 貨物・技術が、外為法上どの項番に該当するか確認
- ・ 貨物・技術が、EARの対象か、(対象の場合)該当か確認

(*)EAR...Export Administration Regulations

18

<3>取引審査

(1)目的

- ・カンパニーで最終的に取引の可否を決定

(2)内容

顧客の確認

- 顧客の所在、業種(取扱製品、大量破壊兵器活動、軍との関連)、資本関係、外国との取引状況、懸念顧客(調査顧客リスト)を確認

取引の懸念兆候チェック

- 例 - 顧客から当該貨物等の用途に関する明確な説明はあるか
- 顧客の事業内容・レベルから見て、当該貨物等を必要とする合理的な理由があるか
- 異常に大量のスペアパーツ等の要求はないか
- 異常に好意的な支払対価・条件の提示はないか 等

(3)決裁者

- ・グループ長&CEO(カンパニーの責任者)
- (キャッチオール規制の審査で該当の場合、輸出管理本部長が可否決定)

19

HITACHI
Inspire the Next

<4>出荷管理

(1)目的

- ・貨物の輸出、技術の提供が違法に行われないうに、出荷時点で再確認

(2)確認内容

出荷部門

出荷する製品・技術の現物と出荷書類の記載内容との一致の確認

出荷する製品・技術のリスト規制該非の確認

キャッチオール規制審査等、審査完了の確認

必要な輸出(役務取引)許可証取得の確認

営業部門

通関業者への指示・情報提供

20

HITACHI
Inspire the Next

2.3

監査・教育

21

© 株式会社 日立製作所

監査スキーム

受査部門 \ 監査部門	輸出管理本部	カンパニー
カンパニー カンパニー内の 営業部門・事業部門		
支社		
輸出管理本部傘下の グループ会社		
カンパニー傘下の グループ会社	必要に応じ実施	

: 2 ~ 3年に1回

: 年1回(輸出管理本部による監査の年は実施せず)

22

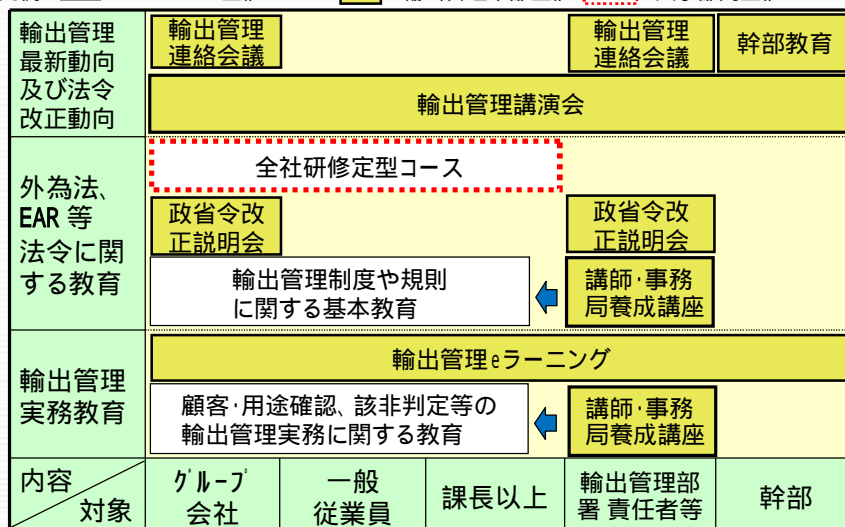
監査手順

項目	内容
監査計画	年度初に作成
監査員	輸出管理本部 / カンパニー輸出管理部署
監査内容	輸出管理監査基準による
結果報告	<ul style="list-style-type: none"> ・ 受査カンパニー長 / グループ会社社長へ監査報告書提示 ・ 改善要望事項への回答提出指示
改善報告	<ul style="list-style-type: none"> ・ 受査部門からの改善報告書受領 (監査後2ヶ月以内) ・ 改善状況のフォローアップ監査を実施 (適
幹部への報告	年度毎に監査報告書纏により報告

23

教育体系

凡例 □ :カンパニー主催 ■ :輸出管理本部主催 ▭ (点線) :人事部門主催



24

教育計画の立案と実施

輸出管理本部

1. 全社的な教育計画を策定
2. 教育計画の作成依頼、実施状況の把握
3. 全社教育、講師・事務局養成教育実施
4. eラーニングによる教育コンテンツ提供

グループ会社

カンパニー
輸出管理部署

- ・輸出管理本部主催の教育講座:
 - < 国内 > 講師・事務局養成講座
 - < 海外 > 海外ワークショップ
- ・輸出管理講演会
- ・全社研修、講師派遣
- ・輸出管理eラーニング

事業部門

営業部門

25

2.4 グループ会社指導

グループ会社の指導

基本方針

1. グループ会社における輸出管理は、当該グループ会社の責任において実施する
2. 当該グループ会社の実情に応じ必要な指導及び助言を行う

調査	体制、規則(CP)、監査、輸出の状況 等
情報提供	法令改正情報 等
教育	教育資料の提供 個別教育の実施 連絡会議、講演会、ワークショップ等
個別指導	体制整備・審査指導、規則作成指導
監査	監査ツールの提供

27



HITACHI
Inspire the Next

2.5 活動例

28

輸出管理実務者会議



日立アジア社 廣田社長(当時)
2010年9月 日立輸出管理実務者会議 於 シンガポール

2011年2月 日立輸出管理実務者会議 於 バンコク

29

輸出管理講演会



2010年10月 輸出管理講演会 於 東京

ゲストスピーカー
経済産業省
安全保障貿易検査官室長 村越 正毅 様

森 代表執行役
執行役副社長
輸出管理本部長

30

輸出管理ホームページ

Hitachi, Ltd. Corporate Export Regulation Division (CERD)

Home

Welcome to Hitachi, Ltd. Corporate Export Regulation Division (CERD) Web Site!

Kazuhiro Mori
 Representative Executive Officer
 Executive Vice President and Executive Officer
 General Manager of
 Corporate Export Regulation Division
 Hitachi, Ltd.

Quick Reference

02 What's New
 Latest uploaded topics

03 Mr. Furukawa's Request Letter
 Letter from Mr. Furukawa, President and former Head of CERD, requesting Hitachi group people

HITACHI
 Inspire the Next

31

輸管ニュース

日本語版

輸管 News
 輸管ニュース

HITACHI
 Inspire the Next

1. 中国 瀋陽輸出管理ワークショップの開催
 中国瀋陽において、輸出管理ワークショップが開催され、中国の輸出管理当局と日立グループとの間で、輸出管理に関する協力を促進し、互いに理解を深め、輸出管理の円滑化を図ることが目的とされています。...

2. 中国の輸出管理ワークショップの開催
 中国瀋陽において、輸出管理ワークショップが開催され、中国の輸出管理当局と日立グループとの間で、輸出管理に関する協力を促進し、互いに理解を深め、輸出管理の円滑化を図ることが目的とされています。...

3. 中国の輸出管理ワークショップの開催
 中国瀋陽において、輸出管理ワークショップが開催され、中国の輸出管理当局と日立グループとの間で、輸出管理に関する協力を促進し、互いに理解を深め、輸出管理の円滑化を図ることが目的とされています。...

4. 中国の輸出管理ワークショップの開催
 中国瀋陽において、輸出管理ワークショップが開催され、中国の輸出管理当局と日立グループとの間で、輸出管理に関する協力を促進し、互いに理解を深め、輸出管理の円滑化を図ることが目的とされています。...

英語版

Export Control News
 Volume 3

HITACHI
 Inspire the Next

1. Hitachi Export Control Workshop in Shenzhen
 Hitachi Ltd. held a Hitachi Export Control Workshop, supporting Hitachi group companies, newly in Shenzhen and Hong Kong, in Shenzhen on September 19, 2011. This workshop provided an opportunity for Hitachi group companies to meet with the Shenzhen Export Control Authority and discuss export control issues....

2. Export Control Education for Young Companies in Singapore
 Hitachi Export Regulation Division (CERD) held an Export Control Education for Young Companies in Singapore on September 14, 2011. The workshop was held at the Raffles Hotel and was attended by representatives from various companies in Singapore....

3. CERD presentation at 'Seven Business Strategy Meeting'
 CERD (Hitachi Ltd. Corporate Export Regulation Division) presented a presentation at the 'Seven Business Strategy Meeting' held in Tokyo on September 14, 2011. The meeting was held at the Raffles Hotel and was attended by representatives from various companies in Singapore....

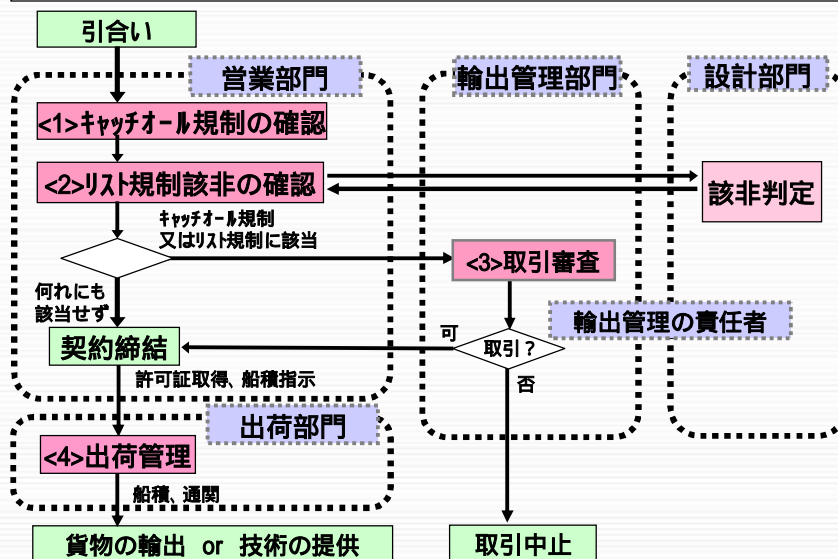
4. CERD Support for Export Control Education in China
 Hitachi Export Regulation Division (CERD) supported the export control education in China. CERD held an export control education in Shenzhen, China, on September 19, 2011. The workshop was held at the Raffles Hotel and was attended by representatives from various companies in Singapore....

HITACHI
 Inspire the Next

3.

タイ・グループ会社の 輸出管理規則(CP)

輸出管理業務フロー



タイ・グループ会社の社内輸出管理規則(CP)

- (1)社長による輸出管理法令遵守へのコミットメント
- (2) キャッチオール規制の確認<1>、リスト規制該非の確認<2>、取引審査<3> (国内取引含む)
- (3)輸出管理体制の確立
- (4) 出荷管理<4>
- (5)監査
- (6)教育
- (7)文書保存
- (8)グループ会社指導
- (9)緊急対策・事故報告体制の整備
- (10)遵守すべき法令(所在国法令、EARその他適用法令)

(1.1)社長による輸出管理法令順守へのコミットメント

・輸出管理に対するトップのコミットメントを表明するため、
社長名の方針宣言(Statement of Policy)を作成。

(規定例) Export Control Policy
Statement of Policy

...

Understanding and implementing this compliance program is a requirement of every employee, and is considered an implicit part of his/her job plan.

...

(Signature) (Date)
President, Chairman, Export Regulation Committee

(1.2)社長による輸出管理法令順守へのコミットメント

- ・社内輸出管理規則(CP)の冒頭で「輸出管理法令の遵守は会社の方針である」と明確に宣言している。

(規定例) Export Control Policy

It has been Hitachi's policy to ensure compliance with the relevant export control laws in the countries which we exercise import and export with the principle objective to contribute to the maintenance of international peace and security.

37

HITACHI
Inspire the Next

(2.1)キャッチオール規制の確認<1>

- ・顧客、エンドユーザ、及び、用途が大量破壊兵器や通常兵器に関係していないことの確認。
- ・相手方及びエンドユーザが、各国政府の懸念リストに掲載されているかどうかの確認

(規定例) End use Destination & Proliferation Control

- ・An important part of the customer qualification process is checking for any likelihood of customer's involvement in the design, development, production, etc of mass destructive weapons.

(規定例) Denial List Screening

- ・The Denial List contains names of companies and individuals who have violated and/or suspected to have illegal activities pertaining to international export regulations.

HITACHI
Inspire the Next

(2.2)リスト規制該非の確認<2>

- ・該非分類および分類表の作成は、営業部門ではなく、事業部門が責任元となっていく。ただし分類に当たっては、日立製作所やサプライヤー、製造元と連絡を取り合って実施する。

(規定例) Product Classification System

- ・ The responsibility for maintaining and updating each Group's Product Classification Table shall lie with each Business Group.
- ・ Consultation and confirmation on every item in the classification should be sought from Hitachi, Ltd. and/or supplier and/or manufacturer if the product is not produced by Hitachi.



(2.3)リスト規制該非の確認<2>

- ・ 該非分類は適用法令に基づいて実施する。
(外為法に加え現地法とEARの分類も実施。)

(規定例) Product Classification System

- ・ ...Product Classification Table is used to assure compliance with any applicable restrictions or regulations [Japanese and Thai laws] imposed on the product...
- ・ If the sales division intends to conduct business transactions relating to controlled products subject to the U.S. Export Administration Regulations (EAR), the Group shall take necessary procedures to avoid violations of the EAR.



(2.4)取引審査<3>

・顧客・取引についての懸念兆候や不審点の有無の確認。

(規定例) RFI (red flag indicators) Screening:

The following are examples of RFI that indicate the export may be destined for an inappropriate end-use, end-user, or destination :

- The customer is reluctant to offer information about the end use of the items.
- Routine installation, training or maintenance services are declined by the customer.
- Unusually favourable payment terms such as higher price and/or lump-sum cash payments are offered.
- Unusual shipping, packaging or labelling arrangements are requested.

HITACHI
Inspire the Next

(3)輸出管理体制の確立

・輸出管理を実行する上での社内の組織と業務の分担。

- 輸出管理事務局 (Secretary Office)
 - 事務局の輸出管理実務責任者
(Corporate Export Control Administrator)
 - 各部門の輸出管理実務責任者
(Division Export Control Administrator)
 - 輸出管理委員会 (Export Regulation Committee)

(規定例) Export Control Administration

Secretary Office oversees overall compliance of this program and the activities of Export Control Committee.

HITACHI
Inspire the Next

(4)出荷管理 <4>

出荷前に工場にて確認すべき事項として規定。

(規定例) Shipment Control

- ・ Before the shipment of the Item is made, a factory shall confirm that all the applicable export control procedures stipulated in these regulations (e.g. customer screening, product classification) are completed.

43

(5)監査

・監査の種類と内容について説明。

- 事務局による自己監査(年一回以上)
- 日立製作所による内部監査

・すべてのグループは監査に協力しなければならないと規定。

(規定例) Internal and Self Audit Program

- ・ A self audit with the company shall be conducted at least once a year under the supervision of the Export Control Secretary Office.
- ・ Each Division shall co-operate with the audit of the company's export administration system and procedures that Hitachi, Ltd. may want to conduct.

(6)教育

・輸管教育の主な例として以下を例示。

- 新入社員のオリエンテーション
- 既受講者の定期的再教育
- シニアマネジメント向け教育
- 外部教育の活用

・教育の記録を残す。(日時、内容、受講者等)

(規定例) Training and Education

The Chief Coordinator shall take appropriate measures to promote awareness and understanding among employees regarding the company's policy on export administration, applicable laws and regulations on export administration, and re-export administration.

45

(7)文書保存

・記録保存の対象文書と期間。

(規定例) Record Keeping Responsibility

- ・ In compliance with Thai laws and corporate export compliance policy, all export control related documents have to be kept for at least seven years.
- ・ The following export control documents which require record keeping are:
 - All relevant screened documents;
 - All shipping documents;
 - All agreements and sensitive information;
 - Export control audit reports and training records;
 - Any other document relating to export control.

(8)グループ会社指導

グループ会社に対し、輸出管理の実施に必要な指導、助言、監査を行う。

(規定例) Guidance to Subsidiaries

The Company shall provide guidance about export compliance to their subsidiaries. If necessary, the Company shall conduct education and/or audit to their subsidiaries.

(9)事故報告体制の整備

法令違反が判明した場合には速やかに報告。

(規定例) Emergency Report

In case of any export compliance emergency regarding the Company's transaction, the Sales Manager or any other relevant personnel shall immediately report it to their supervisor, Corporate/Division Export Control Administrator, General Manager and/or President and seek their guidance.

(10) 遵守すべき法令

外為法と所在国の輸出管理法規に加え域外適用のある
米国輸出管理規則 (EAR) を遵守すべき法令として規定。

(規定例) Export Control Policy

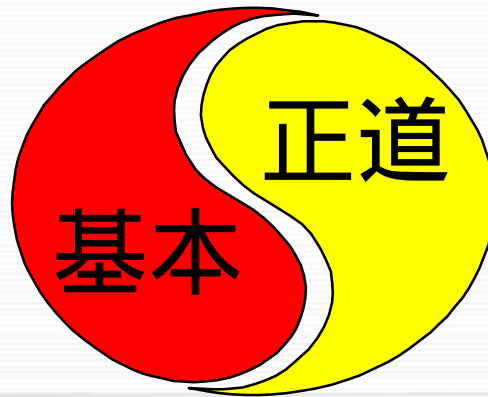
・It has been Hitachi's policy to ensure compliance with the relevant export control laws in the country which we exercise import and export as well as the Japanese export control laws and the U.S. Export Administration Regulations (EAR).

タイ語のCPの例

บทบัญญัติการบริหารการควบคุมการส่งออก

10. การดำเนินการส่งออกสินค้าที่มีแหล่งกำเนิดจากประเทศไทย
การส่งออกสินค้าใดๆ ที่มีแหล่งกำเนิดจากประเทศไทยหรือมีการร่วมเป็นส่วนประกอบที่ผลิตจากประเทศ
ที่สาม หรือสินค้าที่มีแหล่งกำเนิดจากประเทศไทยและมีส่วนประกอบที่ผลิตจากประเทศที่สาม
14. การตรวจประเมิน
14.1 การตรวจประเมินผลิตภัณฑ์ดำเนินการปีละ 1 ครั้ง ภายใต้การควบคุมดูแลของกศนศ. กรมการนิเทศ
แต่ทั้งนี้ ตามกฎระเบียบที่ กศนศ. ซึ่งผลการตรวจประเมินจะถูกเผยแพร่ไปยังกรมการนิเทศ
14.2
15. การฝึกอบรม
15.1 การดำเนินการฝึกอบรมเป็นวิธีการที่จะนำความรู้ที่ส่งเสริมให้พนักงานที่เกี่ยวข้องตระหนัก และเข้าใจถึง
นโยบายบริษัทในกระบวนการจัดการส่งออก และให้ปฏิบัติตามกฎระเบียบที่บริษัทกำหนดไว้ในการส่งออก
และการส่งออกสินค้า ซึ่งลดความล่าช้าในสิ่ง

日立グループの 安全保障輸出管理



51

HITACHI
Inspire the Next

ご清聴ありがとうございました

(株)日立製作所
輸出管理本部管理部

52

HITACHI
Inspire the Next