

การสัมมนาเอาท์ริชของการอุตสาหกรรม หน่วยงานทำ  
ให้การจัดการความมั่นคงการค้าในแพร่หลาย และ ให้  
การศึกษา ประจำปี 2010(ประเทศไทย)

**HITACHI**  
Inspire the Next

# การจัดการความมั่นคงการ ส่งออก ของบริษัทในกลุ่มฮิตาชิ

วันที่ 8 มีนาคม 2011  
บริษัทฮิตาชิ  
แผนกจัดการ การจัดการการส่งออก  
คุณทะเคะยะชิ มาชะโอะ

© 株式会社 日立製作所

1

## สารบัญ

1. โครงร่างกลุ่มบริษัทฮิตาชิ
2. การจัดการการส่งออกของฮิตาชิ
  - 1 ข้อบังคับ และ ระบบ
  - 2 การสำรวจ
  - 3 การตรวจสอบ และ ฝึกสอน
  - 4 การอบรมชั้นนำบริษัทในกลุ่ม
  - 5 แนะนำตัวอย่างกิจกรรม
3. ข้อบังคับการจัดการการส่งออก  
ของบริษัทในกลุ่ม ในประเทศไทย  
(CP)

2

**HITACHI**  
Inspire the Next

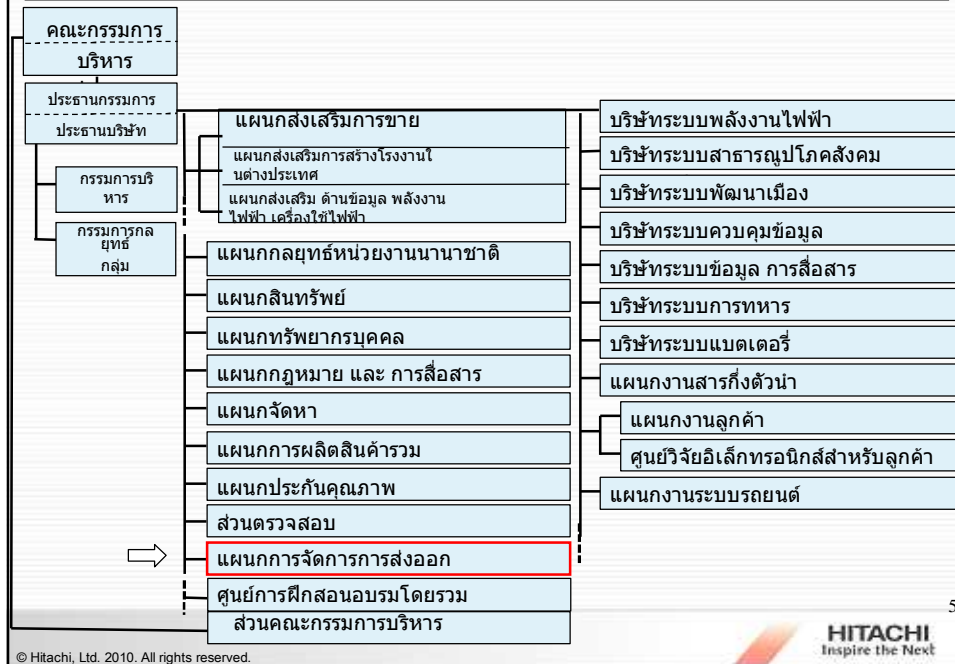
# 1. โครงสร้างกลุ่มบริษัทฮิตาชิ

## กลุ่มบริษัทฮิตาชิในวันนี้

- ยอดขาย : 8,968,500 ล้านบาท
- สินทรัพย์สุทธิ : 8,951,700 ล้านบาท
- จำนวนพนักงาน : 359,746 คน
- จำนวนบริษัทในกลุ่ม : 902 บริษัท (ญี่ปุ่น: 367 บริษัท / ต่างชาติ: 535 บริษัท)
- ตลาดหลักทรัพย์สิน : โตเกียว, โอซาก้า, นาโกย่า, ฟุกุโอกะ,  
ชิบะ, โปโต, นิวยอร์ก

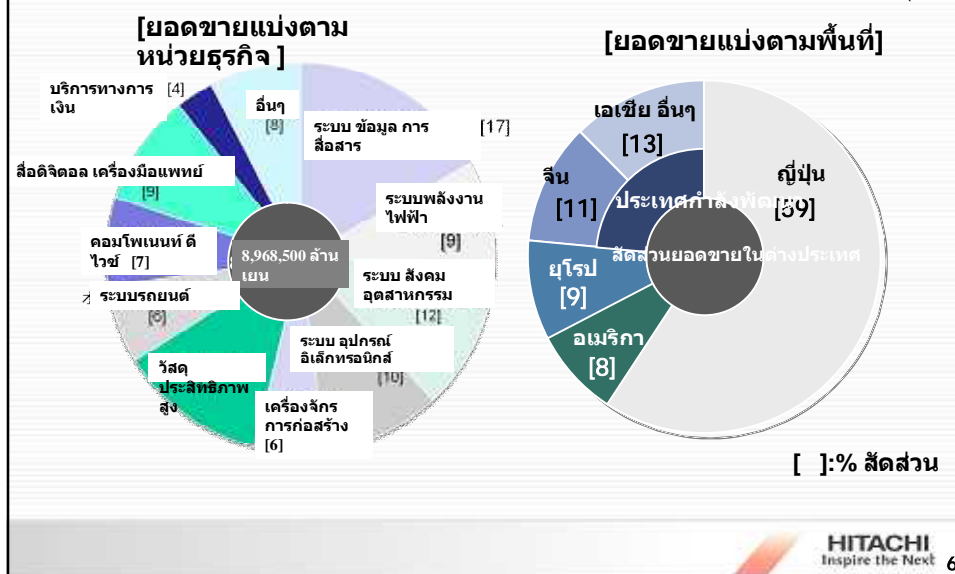
ประจำ ช่วง มีนาคม ปี 2010 (รวม)

## ผังองค์กร บริษัทฮิตาชิ (ณ.วันที่ 1 ตุลาคม 2010)

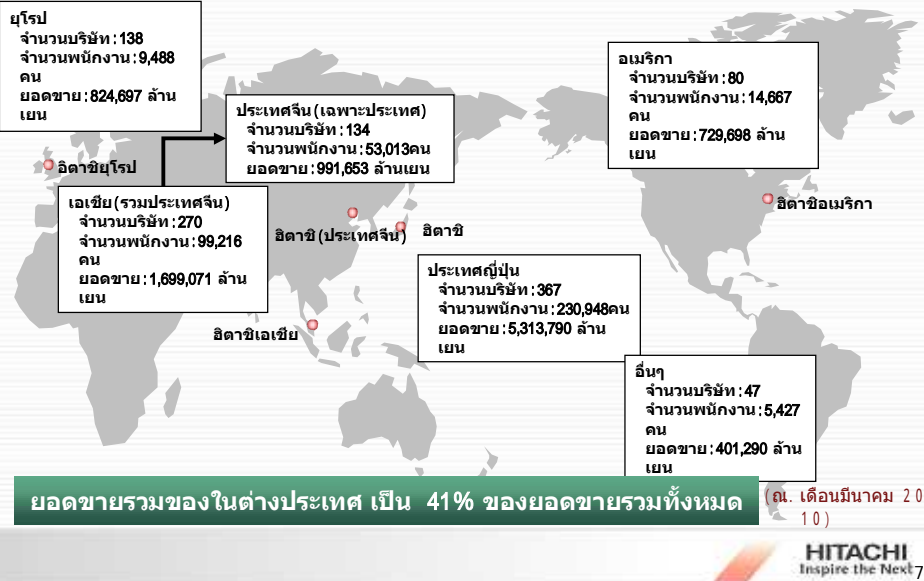


## เปรียบเทียบโครงสร้างยอดขายตามพื้นที่

ช่วง เดือนมีนาคม 2010 (รวม)



## การขยายตัวทั่วโลก



## กลุ่มบริษัทของฮิตาชิ ในประเทศไทย

- Hitachi Asia (Thailand) Co., Ltd.
  - Siam-Hitachi Elevator Co.,Ltd.
  - Bangkok-Hitachi Elevator Service Co.,Ltd.
  - Hitachi Global Storage Technologies (Thailand) Ltd.
  - Hitachi Sales (Thailand), Ltd.
  - Hitachi Metals (Thailand) Ltd.
  - HMP(Thailand) Ltd.
  - AHCL(Thailand) Co., Ltd.
  - HCAS Thai Trading Co., Ltd.
  - Japan Brake(Thailand) Co., Ltd.
  - Hitachi Chemical (Thailand)
  - Hitachi Construction Machinery Leasing (Thailand) Company
  - Hitachi Construction Machinery (Thailand) Co., Ltd.
  - SHCM Service Co., Ltd.
  - TCM Asia Distribution CO., LTD.
  - Hitachi Industrial Technology
  - Hitachi Power Tools (Thailand) Co., Ltd.
  - Hitachi High-Technologies (Thailand)Ltd.
  - Unicia Jecs (Thailand) Co.,Ltd.
  - Tokico (Thailand) Ltd.
  - Hitachi Tochigi Electronics (Thailand) Co., Ltd.
  - Hitachi Consumer Products(Thailand),Ltd.
  - Hitachi Compressor (Thailand),Ltd.
- รวม 23 บริษัท(รวมบริษัทร่วมทุน)

## 2 .

# การจัดการการส่งออก ของฮิตาชิ

## 2.1

# ข้อบังคับ และ ระบบ

## ระบบข้อบังคับการจัดการการส่งออก

กฎหมายการค้า และ อัตราแลกเปลี่ยนระหว่างประเทศ (กฎหมายอัตราแลกเปลี่ยน)

ข้อกำหนดพื้นฐาน

เกณฑ์การดำเนินงานของกลุ่มฮิตาชิ

นโยบายพื้นฐานของกลุ่มฮิตาชิ

ข้อบังคับด้านความมั่นคงการจัดการส่งออก

แนวทางการจัดการการส่งออก ด้านความมั่นคง

คู่มือการเตรียมมาตรฐานการใช้งานบริษัท

ข้อบังคับโมเดลของกลุ่มฮิตาชิ

คู่มือการแนะนำการจัดการส่งออกบริษัทลูกในกลุ่มบริษัท

ข้อบังคับภายในบริษัท

ข้อบังคับ ต้นแบบของบริษัทในกลุ่ม

(กฎหมายการจัดการการส่งออกของอเมริกา (EAR) ฯลฯ และกฎหมายที่เกี่ยวข้องกับการส่งออกของต่างประเทศ แม้จะไม่เกี่ยวข้องโดยตรงก็ถูกกำหนดไว้ตามกฎหมายฉบับ)



## ประกาศจากหัวหน้าแผนกการจัดการการส่งออก(มีนาคม ปี 06)

- กรณี ประกาศจากรัฐมนตรีว่าการกระทรวงอุตสาหกรรมฯ «ว่าด้วยการดำเนินการจัดการการส่งออกอย่างเข้มงวดเกี่ยวกับการค้าในด้านความมั่นคง»

(1) ประเด็นหลักของประกาศจากกระทรวงอุตสาหกรรมฯ(วันที่ 3 มีนาคม 2006)

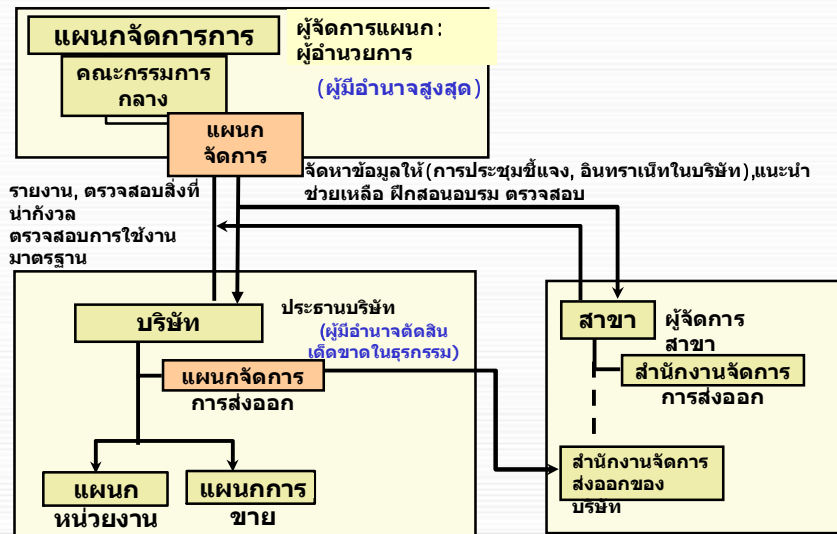
- ผู้บริหารระดับสูงจะต้องทำการเน้นย้ำ ทบทวนความตระหนักถึงความสำคัญของการจัดการการส่งออกใหม่อีกครั้งหนึ่ง
- และดำเนินการ รับผิดชอบในการเตรียมพร้อมระบบการจัดการการส่งออกด้วยตนเอง

(2) หัวข้อร้องขอไปยัง ประธานกลุ่ม & CEO และ ผู้แทนกลุ่มบริษัทฮิตาชิ

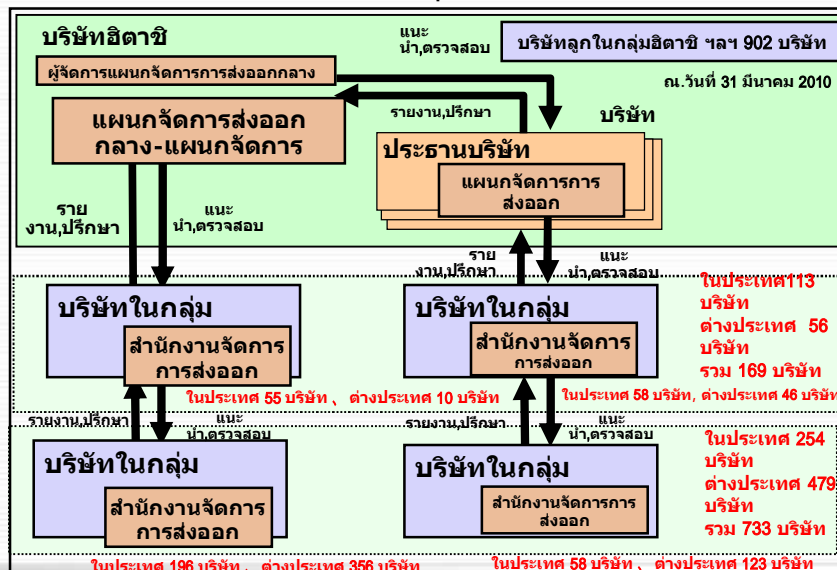
- ทำการเน้นย้ำ แจ้งให้ทราบในวงกว้างถึงความสำคัญของการจัดการการส่งออก และการเคารพกฎหมายอัตราแลกเปลี่ยน ฯลฯ
- ทำการเน้นย้ำ แจ้งให้ทราบในวงกว้างไปยังผู้เกี่ยวข้องรวมทั้งบริษัทในกลุ่มทั้งในและนอกประเทศญี่ปุ่น
- ดำเนินการเตรียมพร้อมระบบการจัดการการส่งออกอย่างแน่นอน
- เตรียมพร้อมกฎข้อบังคับ
- ดำเนินการจัดการการส่งออกอย่างแน่นอนด้วยการทำการตรวจสอบ



# ระบบการจัดการการส่งออก



# ระบบการแนะนำการจัดการการส่งออกของบริษัทในกลุ่ม





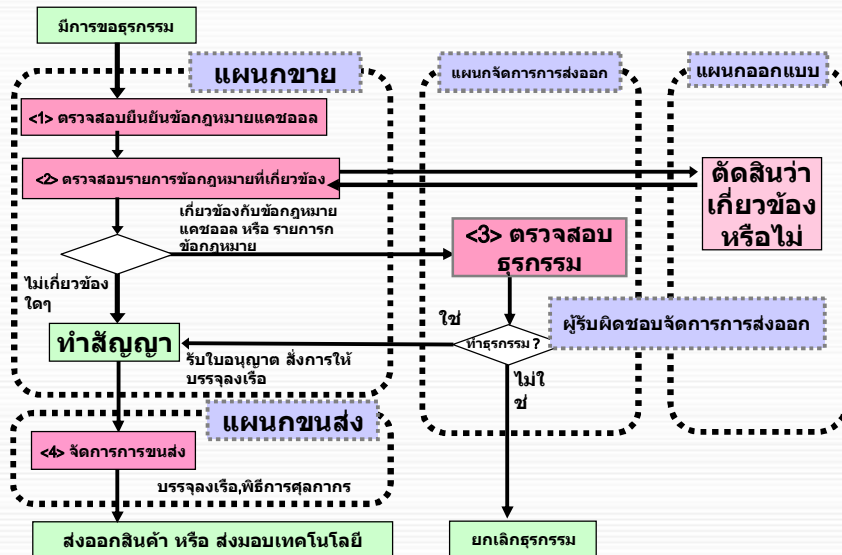
## 2.2

# งานการจัดการการส่งออก

15

© 株式会社 日立製作所

## ผังงานการจัดการการส่งออก



16



## <1> ตรวจสอบยืนยันข้อกำหนดแคชออก

- (1) ตรวจสอบเปรียบเทียบกับรายการตรวจสอบลูกค้า(\*)
  - (2) ตรวจสอบ ลูกค้า และ การนำไปใช้งาน  
ให้ทำการตรวจสอบหัวข้อต่อไปนี้ จากข้อมูลที่ได้รับเกี่ยวกับธุรกรรม  
จะถูกนำไปใช้ในการ พัฒนา สร้าง ใช้ หรือ สะสม อาวุธ  
เพื่อการทำลายล้างรุนแรง หรือไม่  
ลูกค้าได้ ทำการ พัฒนา สร้าง หรือ ใช้ อาวุธเพื่อการ  
ทำลายล้างรุนแรง อยู่หรือไม่ หรือว่า เคยได้ทำหรือไม่  
จะถูกนำไปใช้ในการ พัฒนา สร้าง ใช้ อาวุธทั่วไป หรือไม่  
ข้อกังวลอื่นๆ (เช่น ลูกค้า เป็นกองทหาร หรือ หน่วยงาน  
ป้องกันประเทศ) หรือไม่
  - (3) ตรวจสอบว่ามี ข้อมูลแจ้งจากกระทรวงอุตสาหกรรมฯ หรือไม่
- (\*)รายการตรวจสอบลูกค้า...รายการที่รวบรวมรายชื่อบุคคลพึงระวังของ  
รัฐบาลประเทศญี่ปุ่น และ ประเทศอื่น

17

## <2> ตรวจสอบรายการข้อกำหนดที่เกี่ยวข้อง

- (1) วัตถุประสงค์
  - ตรวจสอบว่า สินค้า หรือ เทคโนโลยีนั้น เกี่ยวข้องกับสินค้าควบคุมในรายการตาม กฎหมายอัตราแลกเปลี่ยน หรือไม่
  - ตรวจสอบว่า เกี่ยวข้องกับข้อบังคับของ กฎหมายควบคุมการส่งออกของประเทศอเมริกา(EAR\*) หรือไม่
- (2) วิธีการ
  - ตารางแบ่งชนิด (แผนกออกแบบเป็นผู้เตรียม และ ใส่ไว้ในระบบการจัดสั่งซื้อ ตัวอย่าง: ชิ้นส่วนที่ผลิตเป็นจำนวนมาก)
  - บันทึกใบเสนอราคา (เมื่อแผนกขายได้รับคำสั่งซื้อ ทำการตรวจสอบว่า เกี่ยวข้องหรือไม่ กับแผนกออกแบบ ตัวอย่าง: ชิ้นส่วนสั่งทำพิเศษ ชิ้นส่วนโรงงาน)
- (3) รายละเอียดการตรวจสอบ
  - ตรวจสอบว่า สินค้า หรือ เทคโนโลยีนั้น เกี่ยวข้องกับสินค้าควบคุมในรายการตาม กฎหมายอัตราแลกเปลี่ยน หัวข้อใด
  - ตรวจสอบว่า สินค้า หรือ เทคโนโลยีนั้น ครอบคลุม โดย EAR หรือไม่ (ถ้า ครอบคลุม) แล้วเกี่ยวข้องหรือไม่

(\*)EAR...Export Administration Regulations

18

## <3> ตรวจสอบธุรกรรม

### (1) วัตถุประสงค์

- บริษัทตัดสินใจอนุมัติให้ทำธุรกรรมหรือไม่

### (2) รายละเอียด

#### ตรวจสอบลูกค้า

- ที่ตั้ง และ ชนิดของงานของลูกค้า(ผลิตสินค้าอะไรอยู่ ความสัมพันธ์กับกิจการด้านอาวุธเพื่อการทำลายล้างรุนแรง หรือ กองทัพ)

ตรวจสอบ ความสัมพันธ์ในการลงทุน สถานการณ์การทำธุรกรรมกับต่างประเทศ ลูกค้าที่น่าสงสัย(รายการตรวจสอบลูกค้า)

#### ตรวจสอบ สัญญาณบ่งชี้ และ ความน่าสงสัย ของธุรกรรม

ตัวอย่าง - มีการอธิบายเกี่ยวกับการนำไปใช้งานของสินค้าที่สั่งซื้อจากลูกค้าอย่างชัดเจน หรือไม่

- เมื่อพิจารณาจาก ระดับ และ รายละเอียดกิจการของลูกค้าแล้ว มีเหตุผลที่เหมาะสม

ในด้านความจำเป็นต้องใช้สินค้าที่สั่งซื้อ หรือไม่

- เป็นการสั่งซื้อชิ้นส่วนสำรอง ฯลฯ จำนวนมากผิดปกติ หรือไม่

- เป็นการเสนอเงื่อนไขซื้อหรือราคาที่น่าดึงดูดใจผิดปกติ หรือไม่ ฯลฯ

### (3) ผู้อนุมัติ

- ประธานกลุ่ม & CEO (ผู้รับผิดชอบของบริษัท)

(กรณีที่เกี่ยวข้องกับการตรวจสอบข้อกฎหมายแคชคอล ผู้จัดการแผนกจัดการการส่งออกกลางเป็นผู้ตัดสินใจอนุมัติ)

19

HITACHI  
Inspire the Next

## <4> จัดการการขนส่ง

### (1) วัตถุประสงค์

· ตรวจสอบซ้ำอีกครั้งในตอนจัดส่ง ว่าการส่งออกสินค้า หรือ ส่งมอบเทคโนโลยีนั้นไม่ผิดกฎหมาย

### (2) รายละเอียดการตรวจสอบ

ตรวจสอบว่าสินค้าที่จะขนส่ง หรือ เทคโนโลยีที่จะส่งมอบนั้น

ตรงกันกับที่รายละเอียดที่ระบุในเอกสารการส่งมอบหรือไม่  
ตรวจสอบ ความเกี่ยวข้องกับรายการควบคุม ของสินค้า หรือ เทคโนโลยีที่จะส่งมอบ

ตรวจสอบ ว่าได้ตรวจสอบเสร็จสิ้นแล้ว ในข้อกำหนดแคชคอล ฯลฯ

ตรวจสอบ การได้รับใบอนุญาต ที่จำเป็นในการส่งออก (ธุรกรรมบริการ)

จัดหาข้อมูล หรือ คำแนะนำให้แก่ผู้ทำพิธีการ

ศุลกากร

รายละเอียด

20

HITACHI  
Inspire the Next

## 2.3

# การตรวจสอบ และ ฝึกสอน

21

© 株式会社 日立製作所

### ผังการตรวจสอบ

| แผนกที่<br>ถูกตรวจสอบ                                   | แผนก<br>ตรวจสอบ              | แผนกจัดการการ<br>ส่งออกกลาง | บริษัท |
|---|------------------------------|-----------------------------|--------|
| บริษัท  | แผนกหน่วยงาน<br>ขายของบริษัท |                             |        |
| สาขา  |                              |                             |        |
| กลุ่มบริษัทที่อยู่ภายใต้<br>แผนกจัดการการส่งออก<br>กลาง |                              |                             |        |
| กลุ่มบริษัทที่อยู่ภายใต้<br>บริษัท                      |                              | ดำเนินการหาก<br>จำเป็น      |        |

: 1 ครั้ง ต่อ 2-3 ปี

: ปีละ 1 ครั้ง (ปีที่มีการตรวจสอบโดยแผนกจัดการการส่งออกกลาง ไม่ต้องดำเนินการ)

22

## ขั้นตอนการตรวจสอบ

| หัวข้อ             | รายละเอียด  |
|--------------------|---|
| แผนการตรวจสอบ      | เตรียมในตอนต้นปี  |
| ผู้ตรวจสอบ         | แผนกจัดการการส่งออกกลาง/แผนกจัดการการตรวจสอบของบริษัท   |
| เนื้อหาการตรวจสอบ  | เป็นไปตามมาตรฐานการตรวจสอบการจัดการการส่งออก  |
| รายงานผล           | <ul style="list-style-type: none"> <li>แสดงรายงานผลการตรวจสอบต่อ ประธานบริษัทที่ถูกตรวจสอบ/ ประธานกลุ่มบริษัท</li> <li>สั่งการให้ส่งคำตอบในหัวข้อที่จำเป็นต้องปรับปรุง</li> </ul>       |
| รายงานการปรับปรุง  | <ul style="list-style-type: none"> <li>รับรายงานการปรับปรุงจากแผนกที่ถูกตรวจสอบ (ภายใน 2 เดือนหลังการตรวจสอบ)</li> <li>ดำเนินการตรวจสอบติดตามผลสภาพการปรับปรุง(อย่างเหมาะสม)</li> </ul> |
| รายงานต่อผู้บริหาร | รายงาน โดยใช้สรุปรายงานการตรวจสอบในแต่ละปี  |

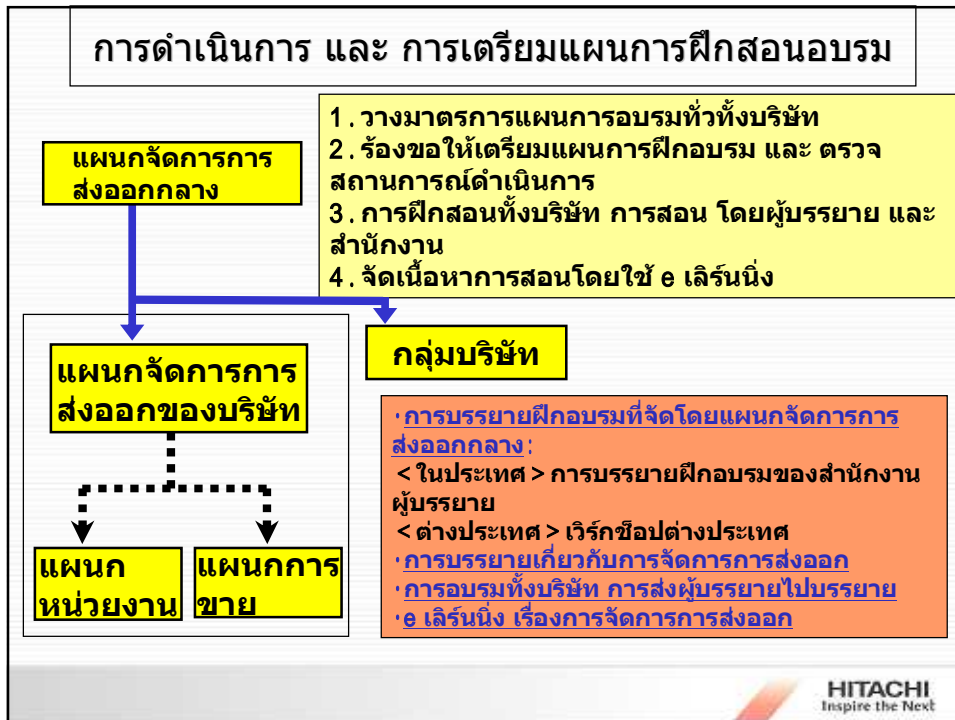
23

## ระบบการฝึกสอนอบรม

อธิบายสัญลักษณ์  : ดำเนินการโดยบริษัท  : ดำเนินการโดยแผนกจัดการการส่งออก



24




**HITACHI**  
Inspire the Next



**HITACHI**  
Inspire the Next

# 2.4

## การอบรมชั้นนำบริษัทในกลุ่ม



© 株式会社 日立製作所

## การอบรมชั้นนำบริษัทในกลุ่ม

### นโยบายพื้นฐาน

1. การจัดการการส่งออกในบริษัทในกลุ่มนั้น ให้บริษัทกลุ่มที่เกี่ยวข้องรับผิดชอบดำเนินการ
2. จะทำการให้คำแนะนำ และ ช่วยเหลือ บริษัทกลุ่มที่เกี่ยวข้อง ตามสถานการณ์

|               |   |
|---------------|---|
| การสำรวจ      | ระบบ, ข้อบังคับ(CP), การตรวจสอบ, สภาพการส่งออก เป็นต้น  |
| ข้อมูลที่ให้  | ข้อมูลการแก้ไขปรับปรุงกฎหมาย เป็นต้น  |
| การฝึกสอนอบรม | จัดสื่อในการฝึกสอนอบรมให้<br>ดำเนินการฝึกสอนอบรมส่วนบุคคล<br>การประชุมปรึกษา, การบรรยาย, เวิร์กช็อป เป็นต้น |
| การแนะนำแยก   | การเตรียมพร้อมระบบ · การแนะนำการสำรวจ, การแนะนำการเตรียมข้อบังคับ   |
| การตรวจสอบ    | จัดหาเครื่องมือในการตรวจสอบให้  |

27

HITACHI  
Inspire the Next

HITACHI  
Inspire the Next

## 2.5

## ตัวอย่างกิจกรรม

28

© 株式会社 日立製作所

## การประชุมผู้ทำงานจริงในการจัดการการส่งออก



ประธานบริษัทฮิตาชิเอเชีย คุณชิโรตะ(ณ.เวลานั้น)  
เดือนกันยายน 2010 การประชุมผู้ทำงานจริงในการจัดการการส่งออก ที่ สิงคโปร์

เดือนกุมภาพันธ์ 2011 การประชุมผู้ทำงานจริงในการจัดการการส่งออก ที่  
กรุงเทพ

## การบรรยายการจัดการการส่งออก



ตุลาคม 2010 ที่ การบรรยายการจัดการการส่งออก ในโตเกียว  
ผู้บรรยายรับเชิญ  
ฯพณฯ มุระตะเคะ มาซากิ  
ผู้อำนวยการฝ่ายตรวจสอบความมั่นคงการค้า กระทรวง  
อุตสาหกรรม

คุณโมริ ผู้อำนวยการ  
บริหาร  
รองผู้อำนวยการบริหาร  
ผู้จัดการแผนกการจัดการ  
การส่งออก



# เว็บไซต์การจัดการการส่งออก



31



# ข่าวการจัดการการส่งออก

ภาษาญี่ปุ่น

ภาษาอังกฤษ

**1** 中国 漢口で輸出管理セミナーを開催  
中国漢口で輸出管理セミナーを開催し、輸出管理の重要性や最新の規制動向について、関係者から関心を集めました。

**2** 中国で「輸出管理」に関するセミナーを開催  
中国で「輸出管理」に関するセミナーを開催し、輸出管理の重要性や最新の規制動向について、関係者から関心を集めました。

**3** 中国で「輸出管理」に関するセミナーを開催  
中国で「輸出管理」に関するセミナーを開催し、輸出管理の重要性や最新の規制動向について、関係者から関心を集めました。

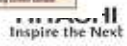
**4** 中国で「輸出管理」に関するセミナーを開催  
中国で「輸出管理」に関するセミナーを開催し、輸出管理の重要性や最新の規制動向について、関係者から関心を集めました。

**1** Hitachi Export Control Meeting in Shenzhen  
Hitachi Export Control Meeting in Shenzhen was held in Shenzhen on September 11, 2013. The meeting was organized by the Hitachi Export Control Meeting in Shenzhen and was attended by Hitachi Export Control Meeting in Shenzhen members and other Hitachi group companies.

**2** Export Control Education for Foreign Companies in Singapore  
Hitachi Export Control Education for Foreign Companies in Singapore was held in Singapore on September 11, 2013. The meeting was organized by the Hitachi Export Control Meeting in Shenzhen and was attended by Hitachi Export Control Meeting in Shenzhen members and other Hitachi group companies.

**3** CERD presentation at the Taiwan Business Strategy Meeting  
Hitachi Export Control Meeting in Shenzhen members presented at the Taiwan Business Strategy Meeting on September 11, 2013. The meeting was organized by the Hitachi Export Control Meeting in Shenzhen and was attended by Hitachi Export Control Meeting in Shenzhen members and other Hitachi group companies.

**4** CERD Support for Training and Education in China  
Hitachi Export Control Meeting in Shenzhen members supported the training and education of Hitachi Export Control Meeting in Shenzhen members in China. The training was organized by the Hitachi Export Control Meeting in Shenzhen and was attended by Hitachi Export Control Meeting in Shenzhen members and other Hitachi group companies.

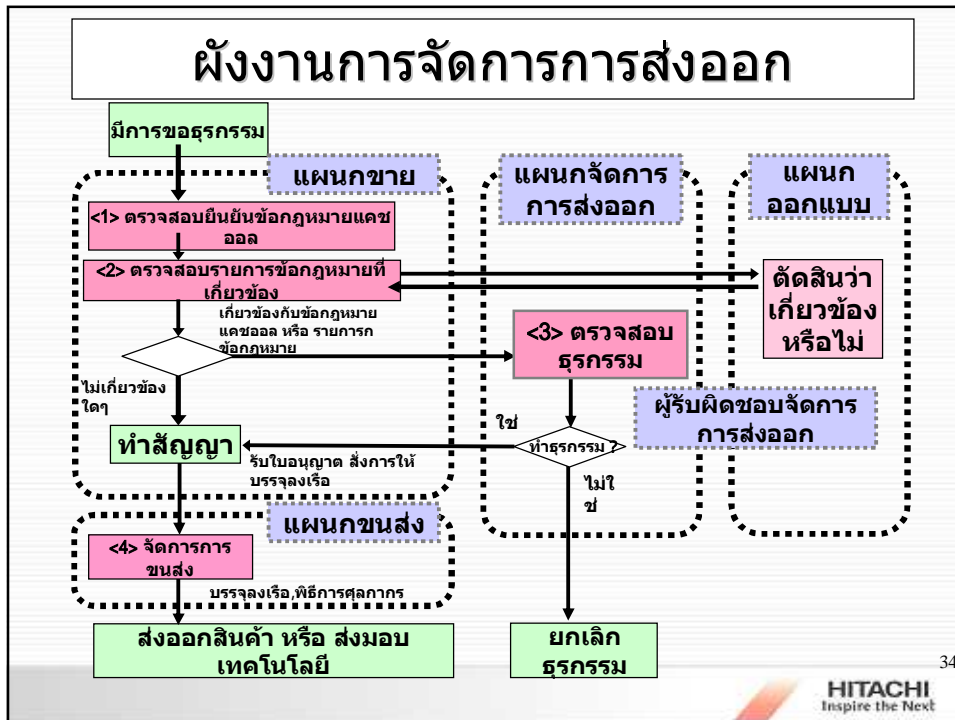


### 3.

## ข้อบังคับการจัดการการส่งออก ของบริษัทในกลุ่ม ในประเทศไทย (CP)

33

© 株式会社 日立製作所



34

## ข้อบังคับการจัดการการส่งออกภายในบริษัทของบริษัทในกลุ่มในประเทศไทย (CP)

- (1) พันธกรณีที่เจาะจงกฎหมายการจัดการการส่งออกของประธานบริษัท
- (2) ตรวจสอบยืนยันข้อกำหนดแคชอล<1> , ตรวจสอบรายการข้อกำหนดที่เกี่ยวข้อง <2> , ตรวจสอบธุรกรรม<3> (รวมทั้งธุรกรรมในประเทศ)
- (3) ก่อตั้งระบบการจัดการการส่งออก
- (4) จัดการการขนส่ง<4>
- (5) การตรวจสอบ
- (6) การฝึกสอนอบรม
- (7) การเก็บรักษาเอกสาร
- (8) การให้คำแนะนำบริษัทในกลุ่ม
- (9) มาตรการฉุกเฉิน · การเตรียมพร้อมระบบรายงานอุบัติเหตุ
- (10) ข้อกำหนดที่ควรเคารพ(กฎหมายในประเทศที่ตั้ง, EAR และ ข้อกำหนดอื่นๆ)

35

Inspire the Next

## (1.1) พันธกรณีที่เจาะจงกฎหมายการจัดการการส่งออกของประธานบริษัท

- เพื่อที่จะประกาศพันธกรณีระดับสูงในเรื่องการจัดการการส่งออก ทำการเขียนประกาศนโยบาย (Statement of Policy) ลงนามประธานบริษัท

(ตัวอย่าง) Export Control Policy  
Statement of Policy

...

Understanding and implementing this compliance program is a requirement of every employee, and is considered an implicit part of his/her job plan.

...

(Signature) (Date)

President, Chairman, Export Regulation Committee

36

HITACHI  
Inspire the Next

## (1.2) พันธกรณีที่จะคำรพกฎหมายการจัดการการส่งออกของประธานบริษัท

- ในหัวข้อข้อบังคับในการจัดการการส่งออกภายในบริษัท (CP) ได้ประกาศว่า **การเคารพกฎหมายการจัดการการส่งออกเป็นนโยบายของบริษัท** ไว้อย่างชัดเจน

(ตัวอย่าง) Export Control Policy

It has been Hitachi's policy to ensure compliance with the relevant export control laws in the countries which we exercise import and export with the principle objective to contribute to the maintenance of international peace and security.

37

## (2.1) ตรวจสอบยืนยันข้อกำหนดแคชอล<1>

- ตรวจสอบว่า ลูกค้า ผู้ใช้งาน และการใช้งานนั้น ไม่เกี่ยวข้องกับ อาวุธเพื่อการทำลายล้างรุนแรง หรือ อาวุธปกติใดๆก็ตาม
- ตรวจสอบว่า คู่ค้า และ ผู้ใช้งานนั้น ได้มีชื่อติดอยู่ในรายการบุคคลพึงระวังของรัฐบาลแต่ละประเทศหรือไม่

(ตัวอย่าง) End use Destination & Proliferation Control

- An important part of the customer qualification process is checking for any likelihood of customer's involvement in the design, development, production, etc of mass destructive weapons.

(ตัวอย่าง) Denial List Screening

- The Denial List contains names of companies and individuals who have violated and/or suspected to have illegal activities pertaining to international export regulations.

38

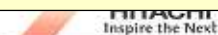
## (2.2) ตรวจสอบรายการข้อกำหนดที่เกี่ยวข้อง<2>

- การเตรียมตารางแบ่งชนิดข้อกำหนดที่เกี่ยวข้องนั้น ไม่ใช่เป็นหน้าที่ของแผนกขาย แต่ เป็นแผนกหน่วยธุรกิจที่จะต้องทำ สำหรับการแบ่งชนิดให้ดำเนินการโดย ดูแลติดต่อกันอย่างใกล้ชิดระหว่างบริษัท ฮิตาชิ ซีพพลายเออร์ และ ผู้ผลิต (ตัวอย่าง) Product Classification System
- The responsibility for maintaining and updating each Group's Product Classification Table shall lie with each Business Group.
- Consultation and confirmation on every item in the classification should be sought from Hitachi, Ltd. and/or supplier and/or manufacturer if the product is not produced by Hitachi.



## (2.3) ตรวจสอบรายการข้อกำหนดที่เกี่ยวข้อง <2>

- การแบ่งชนิดที่เกี่ยวข้องนั้น ให้ดำเนินการตามข้อกำหนดที่เกี่ยวข้อง (นอกจากกฎหมายอัตราแลกเปลี่ยนเงินตราแล้วให้ดำเนินการตามกฎหมายท้องถิ่นและการแบ่งชนิดของ EAR) (ตัวอย่าง) Product Classification System
- ...Product Classification Table is used to assure compliance with any applicable restrictions or regulations [Japanese and Thai laws] imposed on the product...
- If the sales division intends to conduct business transactions relating to controlled products subject to the U.S. Export Administration Regulations (EAR), the Group shall take necessary procedures to avoid violations of the EAR.



## (2.4) ตรวจสอบธุรกรรม<3>

• ตรวจสอบ ว่ามี ความเสี่ยง สัญญาณบ่งชี้ และ ข้อน่าสงสัย ของ ลูกค้า และ ธุรกรรม หรือไม่

(ตัวอย่าง) RFI (red flag indicators) Screening:

The following are examples of RFI that indicate the export may be destined for an inappropriate end-use, end-user, or destination:

- The customer is reluctant to offer information about the end use of the items.
- Routine installation, training or maintenance services are declined by the customer.
- Unusually favourable payment terms such as higher price and/or lump-sum cash payments are offered.
- Unusual shipping, packaging or labelling arrangements are requested.

41

## (3) ก่อตั้งระบบการจัดการการส่งออก

• การแบ่งหน้าที่และงาน และ องค์กรภายในบริษัทเพื่อการจัดการการส่งออก

- สำนักงานการจัดการการส่งออก(Secretary Office)
- ผู้รับผิดชอบงานจริงในการจัดการการส่งออกของสำนักงาน (Corporate Export Control Administrator)
- ผู้รับผิดชอบงานจริงในการจัดการการส่งออกของแต่ละแผนก (Division Export Control Administrator)
- คณะกรรมการการจัดการการส่งออก(Export Regulation Committee)

(ตัวอย่าง) Export Control Administration

Secretary Office oversees overall compliance of this program and the activities of Export Control Committee.

#### (4) จัดการการขนส่ง <4>

กำหนด หัวข้อที่ควรตรวจสอบก่อนการขนส่งจากโรงงาน (ตัวอย่าง) Shipment Control

- Before the shipment of the Item is made, a factory shall confirm that all the applicable export control procedures stipulated in these regulations (e.g. customer screening, product classification) are completed.

43

#### (5) การตรวจสอบ

- อธิบายเกี่ยวกับชนิดของการตรวจสอบ
  - การตรวจสอบตนเองในสำนักงาน(หนึ่งครั้งขึ้นไปในแต่ละปี)
  - การตรวจสอบโดยหน่วยงานภายใน โดยบริษัทฮิตาชิ
- กำหนดว่า ทุกกลุ่มจะต้องให้ความร่วมมือในการตรวจสอบ (ตัวอย่าง) Internal and Self Audit Program
- A self audit with the company shall be conducted at least once a year under the supervision of the Export Control Secretary Office.
- Each Division shall co-operate with the audit of the company's export administration system and procedures that Hitachi, Ltd. may want to conduct.



## (6) การฝึกอบรม

· ระบบ ตัวอย่างหลักๆ ในการฝึกอบรมเกี่ยวกับการจัดการการส่งออกดังนี้

- การแนะนำพนักงานเข้าใหม่
- การฝึกอบรมเป็นระยะแก่ผู้ที่เคยได้รับการสอนแล้ว
- การฝึกอบรมสำหรับผู้จัดการระดับอาวุโส
- ใช้การฝึกอบรมจากภายนอก

· เก็บบันทึกการฝึกอบรม(วันเวลา เนื้อหา ผู้ทำการสอน เป็นต้น)  
(ตัวอย่าง) Training and Education

The Chief Coordinator shall take appropriate measures to promote awareness and understanding among employees regarding the company's policy on export administration, applicable laws and regulations on export administration, and re-export administration.

45

## (7) การเก็บรักษาเอกสาร

· เอกสารที่เข้าข่ายการเก็บรักษา และ ระยะเวลาในการเก็บรักษา

(ตัวอย่าง) Record Keeping Responsibility

- In compliance with Thai laws and corporate export compliance policy, all export control related documents have to be kept for at least seven years.
- The following export control documents which require record keeping are:
  - All relevant screened documents;
  - All shipping documents;
  - All agreements and sensitive information;
  - Export control audit reports and training records;
  - Any other document relating to export control.

## (8) การให้คำแนะนำบริษัทในกลุ่ม

ดำเนินการให้คำแนะนำ ช่วยเหลือ และ ตรวจสอบ เกี่ยวกับการจัดการการส่งออกต่อบริษัทในกลุ่ม

(ตัวอย่าง) Guidance to Subsidiaries

The Company shall provide guidance about export compliance to their subsidiaries. If necessary, the Company shall conduct education and/or audit to their subsidiaries.

## (9) การเตรียมพร้อมระบบรายงาน อุบัติเหตุ

เมื่อพบว่ามี การฝ่าฝืนกฎหมาย ให้รีบรายงานในทันที

(ตัวอย่าง) Emergency Report

In case of any export compliance emergency regarding the Company's transaction, the Sales Manager or any other relevant personnel shall immediately report it to their supervisor, Corporate/Division Export Control Administrator, General Manager and/or President and seek their guidance.

## (10) ข้อกำหนดที่ควรเคารพ

กำหนดว่าข้อกำหนดอัตราแลกเปลี่ยนเงินตรา และ กฎหมายในการจัดการการส่งออกของประเทศที่ตั้ง รวมทั้งกฎหมายอื่นที่บังคับใช้นอกพื้นที่ คือกฎหมายการจัดการการส่งออกของประเทศอเมริกา เป็นข้อกำหนดที่ควรเคารพ

(ตัวอย่าง) Export Control Policy

· It has been Hitachi's policy to ensure compliance with the relevant export control laws in the country which we exercise import and export as well as the Japanese export control laws and the U.S. Export Administration Regulations (EAR).

## ตัวอย่าง CP ในภาษาไทย

### บทบัญญัติการบริหารการควบคุมการส่งออก

10. การดำเนินการส่งออกสินค้าที่มีแหล่งกำเนิดจากประเทศสหรัฐอเมริกา การส่งออกสินค้าใดๆ ที่ผลิตขึ้นใน... จากประเทศหรือมีการมีส่วนร่วมประกอบที่ผลิตจากประเทศ...
14. การตรวจประเมิน
- 14.1 การตรวจประเมินผลิตภัณฑ์ที่ดำเนินการประเมิน... หากได้รับการควบคุมดูแลของกศนศ. ประกอบการบริหาร...
- 14.2 การตรวจประเมินผลิตภัณฑ์... ซึ่งผลการตรวจประเมินจะถูกนำเสนอไปยังคณะกรรมการบริหาร
15. การฝึกอบรม
- 15.1 การดำเนินการฝึกอบรมเป็นโครงการที่จะนำเสนอเรื่องส่งออก... ที่มีการดำเนินการฝึกอบรม และมีการจัดตั้ง...

การจัดการความมั่นคงการ  
ส่งออก  
ของบริษัทในกลุ่มฮิตาชิ



51

HITACHI  
Inspire the Next

ขอบคุณทุกท่านที่รับ  
ฟังการบรรยาย

บริษัทฮิตาชิ  
แผนกจัดการ การจัดการการส่งออก

52

HITACHI  
Inspire the Next